



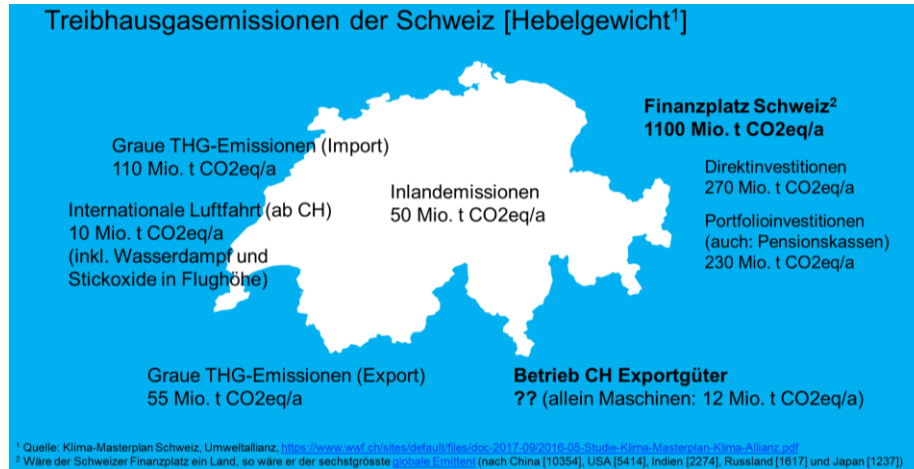
Sustainable Finance @ WWF Switzerland

Treffen mit KGAST



Definition: was ist Nachhaltigkeit im Finanzbereich

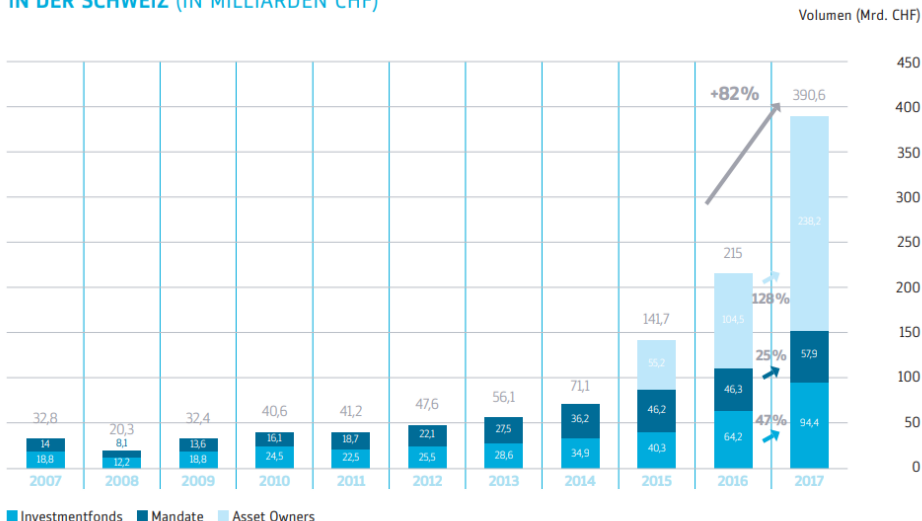
Klimawandel und Finanzsektor 1: Hebel



«Es sei anzustreben, dass Banken und Versicherungen ihre Gelder vermehrt unter Einbezug ökologischer Kriterien anlegen, wie dies das Übereinkommen von Paris verlange» (Simonetta Sommaruga, 30. April 2019)

Klimawandel und Finanzsektor 2: Opportunität

ENTWICKLUNG NACHHALTIGER ANLAGEN IN DER SCHWEIZ (IN MILLIARDEN CHF)



«Ich bin überzeugt, dass der Finanzplatz Schweiz mit einem Schwerpunkt auf Nachhaltigkeit sein Profil im internationalen Wettbewerb schärfen und zugleich einen wichtigen Beitrag dazu leisten kann, dass internationale Umwelt- und Nachhaltigkeitsziele erreicht werden.»

(Ueli Maurer, Mai 2018, Market Study Swiss Sustainable Finance)

Klimawandel und Finanzsektor 3: Risiko



Exposition „high carbon assets“ vs. „subprime assets“

Peabody



ArchCoal



WESTMORELAND COAL COMPANY



Alpha Natural Resources

MISSION COAL COMPANY

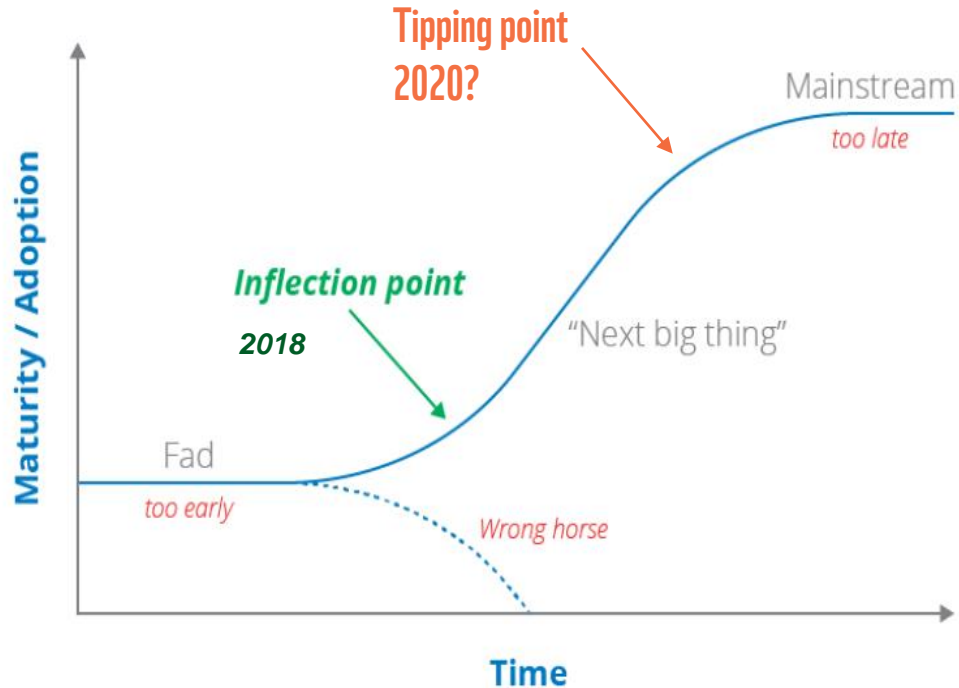


Kohle: ein Bankrott jagt den Anderen seit 2015



Kontext: steigendes Interesse

Neuer Markt-Narrativ





Schweiz muss jetzt handeln – der politische Druck steigt

1. Internationale Verpflichtungen: Artikel 2.1 c) des Pariser Klimaabkommens
2. Aktionsplan Sustainable Finance der Europäischen Union.
3. Network for Greening Financial Systems (NGFS). 40 Zentralbanken und Finanzmarktregulatoren (inklusive SNB und FINMA)



Was geschieht im Parlament und Verwaltung

- Seit 2017 wurden über 25 Vorstösse eingereicht (Interpellationen: 17 ; Motionen: 7 ; Postulate: 2)
- Fast alle Parteien: FDP, CVP, BDP, GLP, SP, Grüne
- Während Frühlingsession 2019: 8 Vorstösse
- Medient Mitteilung Bundesrat 26 Juni 2019
- Medient Mitteilung UREK-S 16. August 2019



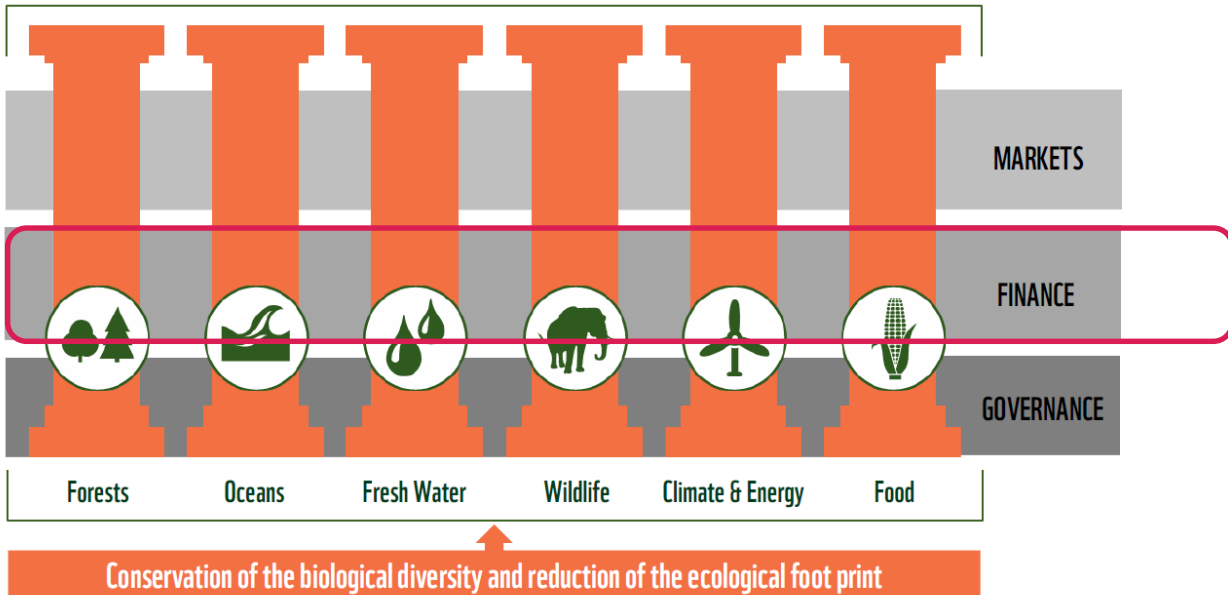
Arbeit des WWF



Unsere Mission, Unser Engagement

Why we are here

To stop the degradation of the planet's natural environment and to build a future in which humans live in harmony with nature..





WWF Sustainable Finance – our Engagement

The Sustainable Finance Division of the WWF CH **exists since March 2015** und and is based on the previous work of the WWF CH in this field. The work is connected and coordinated with the Finance Practice operating at a global level. From January 1st 2019 the work will become even more important.



Framework conditions for sustainable finance

The framework conditions of financial actors should be adapted, such that environmental issues are integrated and the trillions are being shifted.



Financial Sector Switzerland

Focus on pension funds and retail banks: Based on our regular ratings of these two sectors, we aim to engage a constructive dialogue with the different players and aim to align the core business of these entities with the principles of sustainable development.



Infrastructure investments

We are part of the Standard Setting Committee Global Infrastructure Basel SuRe Standards and help to develop and disseminate standards for sustainable infrastructure.



WWF Network Activities

We support several activities of the WWF Network, such as the dissemination of the findings on the financing and underwriting in UN World Heritage Sites



Vertiefung: WWF- Ratings PKs und RB



WWF

Retailbanking-Rating 2016/2017



Nachhaltigkeits-Rating

Source: WWF Switzerland/Inrate, 2017



Sustainability in the Swiss retail banking sector

WWF rating of the Swiss retail banking sector 2016/2017

Vision 2025 für ein nachhaltig(er)es Retailbanking

Nachhaltiger Entwicklungspfad für Schweizer Retailbanken

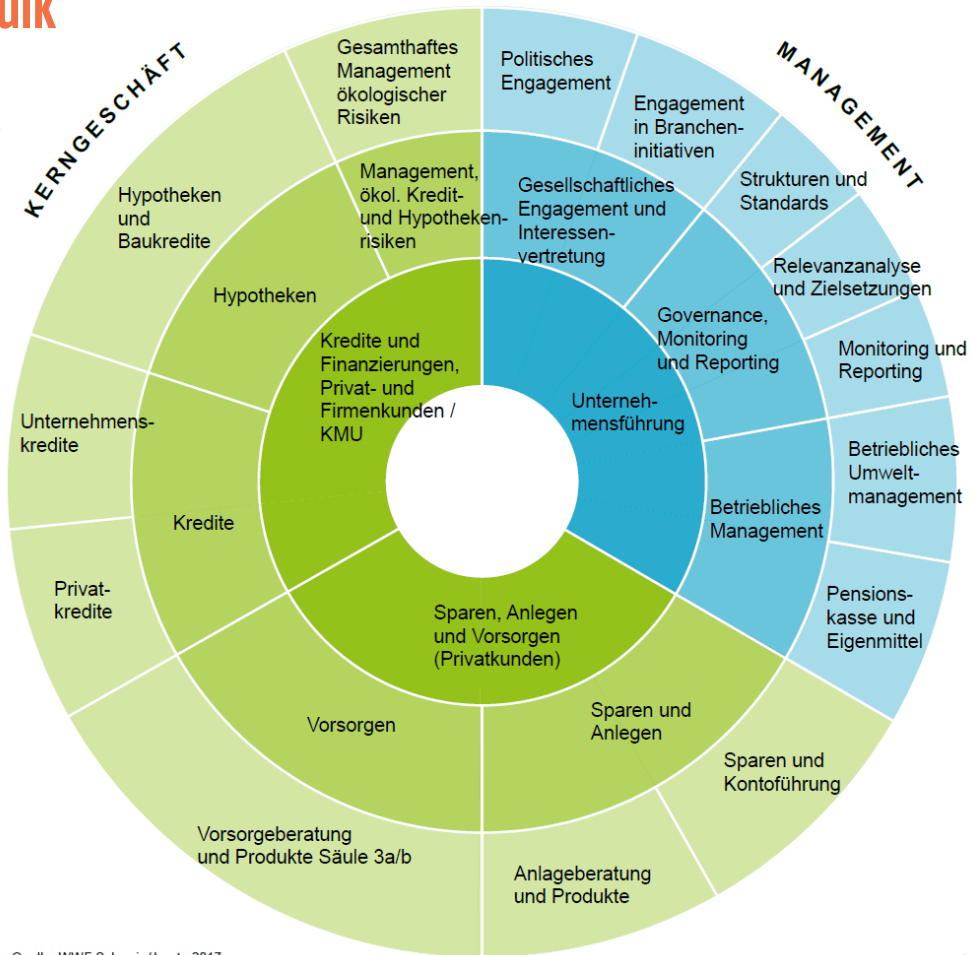




Ratingmethodik

Bereiche des WWF

Retailbanking-Ratings



Ergebnisse und Analysen

Gesamtergebnis

Visionäre		
Vorreiter		
Verfolger	Berner Kantonalbank Raiffeisen-Gruppe* Zürcher Kantonalbank	
Mittelfeld	Aargauische Kantonalbank Banque Cantonale Vaudoise Basellandschaftliche Kantonalbank Basler Kantonalbank Credit Suisse Schweiz	Luzerner Kantonalbank Migros Bank Neue Aargauer Bank** St. Galler Kantonalbank UBS***
Nachzügler	PostFinance Valiant Bank	Intransparente

Quelle: WWF Schweiz / Imrate 2017.

* Das Rating der Raiffeisen-Gruppe fokussiert auf das Retailbanking der Raiffeisenbanken und von Raiffeisen Schweiz.
 ** Diese Bank hat einen Teil des Fragebogens nicht ausgefüllt, daher konnte ein Teil der Kriterien lediglich basierend auf den öffentlich verfügbaren Informationen bewertet werden.
 *** Das Rating der UBS fokussiert auf das Retailbanking-Geschäft der Business-Division «Personal & Corporate Banking» in der Schweiz.

Ergebnisse und Analysen

Ratingergebnisse der Retailbanken, nach Subbereichen und gesamthaft



Quelle: WWF Schweiz / Inrate 2017.

	Unternehmensführung			Sparen, Anlegen und Vorsorgen		Kredite und Finanzierungen			Gesamtresultat
	Gesellschaftl. Engagement und Interessenvertretung	Governance, Monitoring und Reporting	Betriebliches Management	Sparen und Anlegen	Vorsorgen	Kredite	Hypotheken	Management ökol. Kredit- und Hypothekenrisiken	
Aargauische Kantonalbank (AKB)	Yellow	Green	Green	Yellow	Yellow	Red	Red	Red	Yellow
Banque Cantonale Vaudoise (BCV)	Yellow	Green	Green	Yellow	Yellow	Yellow	Yellow	Yellow	Yellow
Basellandschaftliche Kantonalbank (BLKB)	Green	Green	Green	Yellow	Yellow	Yellow	Yellow	Red	Yellow
Basler Kantonalbank (BKB)	Green	Green	Green	Yellow	Yellow	Red	Yellow	Red	Yellow
Berner Kantonalbank (BEKB)	Green	Green	Green	Yellow	Yellow	Yellow	Yellow	Yellow	Green
Credit Suisse Schweiz (CS)	Green	Green	Green	Yellow	Red	Yellow	Yellow	Yellow	Yellow
Luzerner Kantonalbank (LUKB)	Green	Yellow	Green	Red	Yellow	Red	Yellow	Red	Yellow
Migros Bank (MB)	Green	Green	Green	Yellow	Yellow	Yellow	Yellow	Yellow	Yellow
Neue Aargauer Bank (NAB)*	Yellow	Green	Green	Yellow	Yellow	Yellow	Yellow	Yellow	Yellow
PostFinance (PF)	Yellow	Red	Green	Yellow	Yellow	Red	Yellow	Red	Yellow
Raiffeisen-Gruppe** (Raiffeisen)	Green	Green	Green	Yellow	Green	Yellow	Yellow	Red	Green
St. Galler Kantonalbank (SGKB)	Yellow	Green	Green	Red	Yellow	Red	Yellow	Red	Yellow
UBS*** (UBS)	Green	Green	Green	Yellow	Yellow	Yellow	Yellow	Green	Yellow
Valiant Bank (Valiant)	Yellow	Green	Green	Red	Yellow	Red	Red	Red	Red
Zürcher Kantonalbank (ZKB)	Green	Green	Green	Yellow	Yellow	Yellow	Yellow	Red	Green

* Diese Bank hat einen Teil des Fragebogens nicht ausgefüllt; daher konnte ein Teil der Kriterien lediglich basierend auf den öffentlich verfügbaren Informationen bewertet werden.

** Das Rating der Raiffeisen-Gruppe fokussiert auf das Retailbanking der Raiffeisen-Banken und von Raiffeisen Schweiz.

*** Das Rating der UBS fokussiert auf das Retailbanking-Geschäft der Business-Division «Personal & Corporate Banking» in der Schweiz.

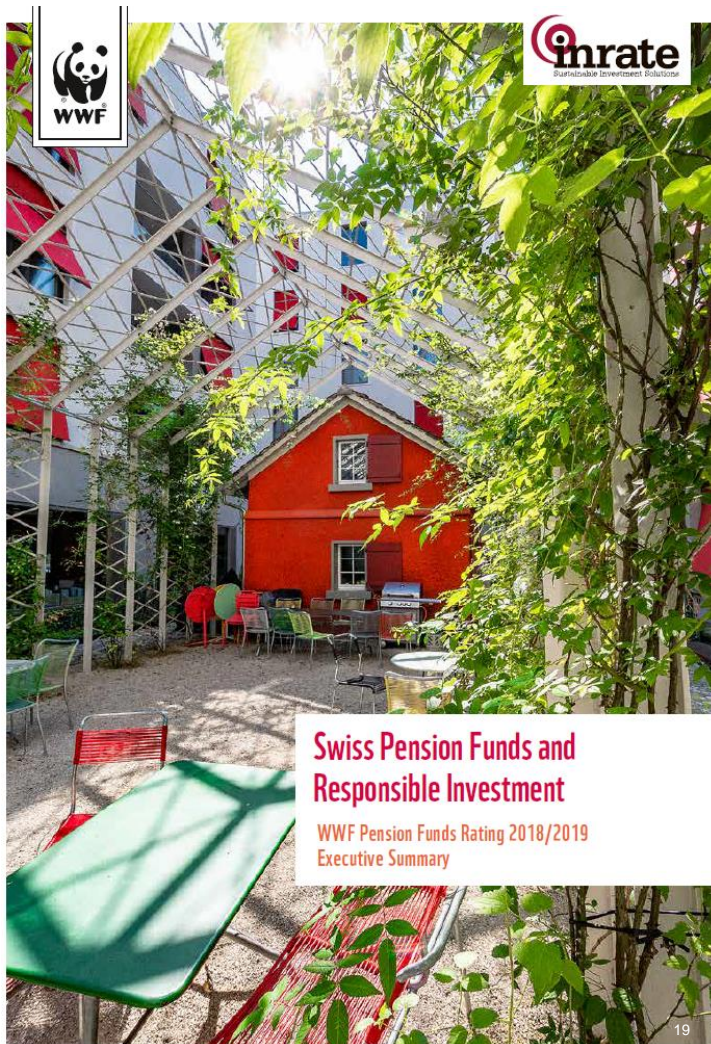


WWF

Pensionskassen-Rating 2018/2019

20
grössten
Pensions-
kassen

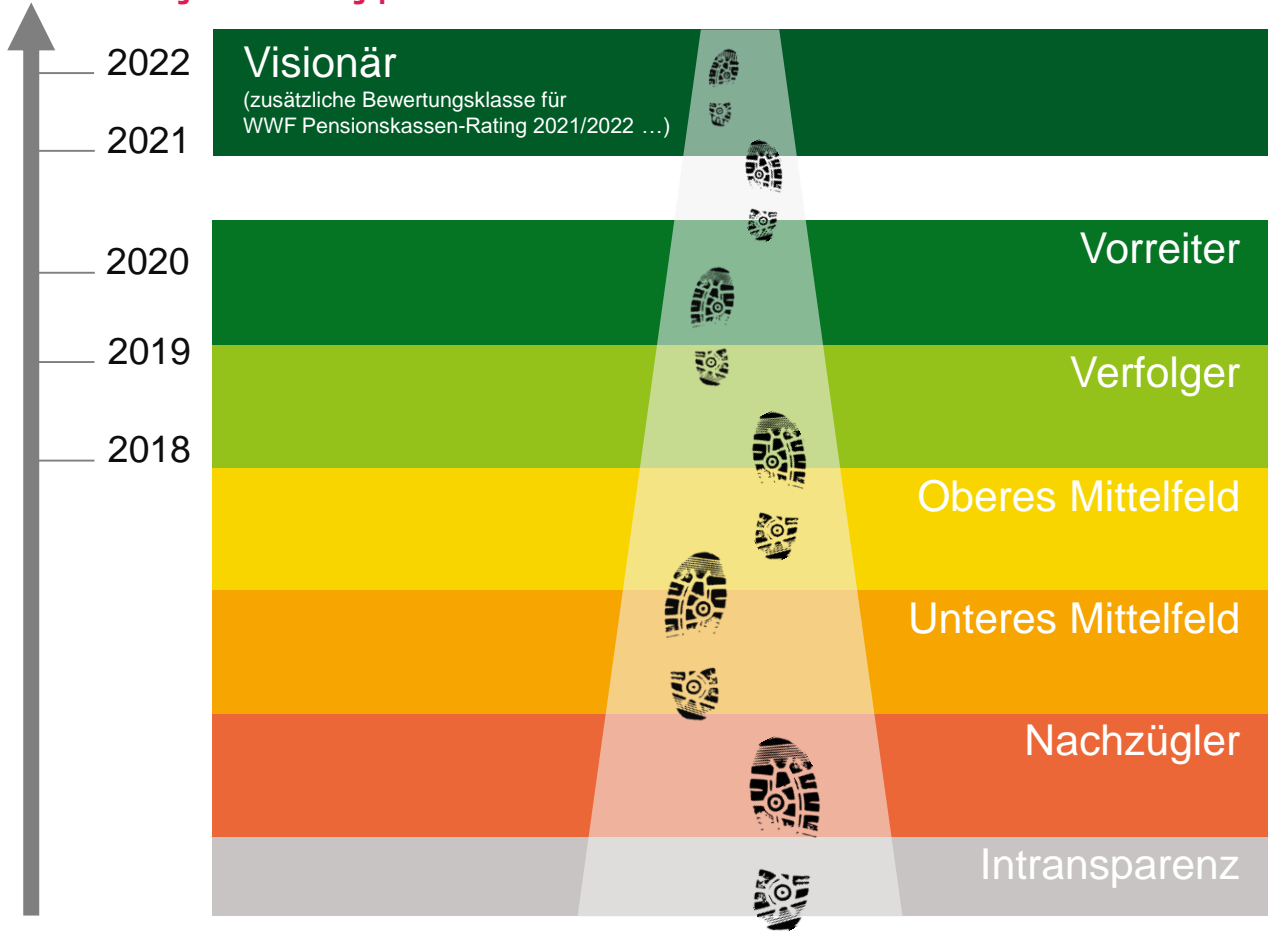
Nachhaltigkeits-Rating





Vision für eine nachhaltige berufliche Vorsorge

Nachhaltiger Entwicklungspfad für die 2. Säule





Ratingmethodik

Bereiche des WWF

Pensionskassen-Ratings



Source: WWF Switzerland / Inrate 2018

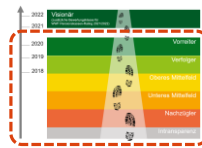
Übersicht Ratingbereiche und Gewichtungen³⁵

I		Transparenz und Dokumentation	40%
I.a		Transparenz und Dokumentation – Strategie	20%
1	Anlagereglement	2,5%	
2	Politik zur verantwortungsvollen Kapitalanlage	6,3%	
3	Politik zur Ausübung der Stimmrechte und dem Dialog mit Unternehmen	5,0%	
	Engagement Policy	2,5%	
	Voting Right Policy	2,5%	
4	Strategie zum Umgang mit Klimarisiken	6,3%	
I.b		Transparenz und Dokumentation – Praxis/Umsetzung	20%
5	Berichterstattung über die Ausübung der Stimmrechte	6,3%	
6	Berichterstattung über den Dialog mit Unternehmen	6,3%	
7	Offenlegung von Informationen zum Anlageportfolio	7,5%	
II		Aktivitäten im Bereich der verantwortungsvollen Kapitalanlagen	60%
II.a		Politik/Grundsätze zur verantwortungsvollen Kapitalanlage	21%
8	Politik zur verantwortungsvollen Kapitalanlage	4,4%	
9	Anlagekategorien	1,9%	
10	Ansätze im Bereich der verantwortungsvollen Kapitalanlage	7,5%	
11	Coverage Tool on the RI policy	7,5%	
II.b		Einstellung und Tätigkeit im Bereich der verantwortungsvollen Kapitalanlagen	14%
12	Überprüfung der Politik	2,5%	
13	Ausbildung im Bereich des verantwortungsvollen Anlegens	3,8%	
14	Hindernisse	0,0%	
15	Motivation	0,0%	
16	Mitgliedschaften und Verhaltenskodexe	3,8%	
17	Einbindung der Mitglieder	3,8%	
II.c		Auswahl und Überprüfung von Anlageverwaltern und Anlageberatern	10%
18	Auswahl von Anlageverwaltern und Beratern	3,8%	
19	Regelmässige Überprüfung von Anlageverwaltern und Beratern	2,5%	
20	Dialog mit investierten Unternehmen	3,8%	
II.d		Klimawandel	15%
21	Massnahmen zur Reduktion der durch den Klimawandel erwarteten Risiken	8,8%	
22	Auswirkungen auf das Klima	6,3%	



Ratingergebnisse und Analysen

Gesamtergebnis



Einstufung der Pensionskassen in die Bewertungsklassen des WWF Pensionskassen-Ratings und Veränderungen gegenüber dem WWF Pensionskassen-Rating 2015/2016

Vorreiter	Bernische Pensionskasse ↗ Caisse de prévoyance de l'État de Genève ↗ Pensionskasse Stadt Zürich ↗	
Verfolger	BVK → Caisse de pensions de l'État de Vaud ↗ Migros-Pensionskasse ↗ Pensionskasse des Bundes Publica ↗	
Oberes Mittelfeld	Aargauische Pensionskasse →	Pensionskasse Post ↘
	Pensionskasse Basel-Stadt →	Pensionskasse SBB →
	Pensionskasse comPlan →	Vita Sammelstiftungen ↗
	Pensionskassen Novartis ↗	
Unteres Mittelfeld	ASGA Pensionskasse → Stiftung Auffangeinrichtung BVG →	
Nachzügler	Keine Bewertung möglich aufgrund mangelnder Informationen* Basellandschaftliche Pensionskasse** Pensionskasse der Credit Suisse Group (Schweiz) → Pensionskasse der UBS → Vorsorgestiftung Energie und Pensionskasse Energie Genossenschaft →	

Die Pfeilrichtungen zeigen, ob sich die Pensionskassen gegenüber dem WWF Pensionskassen-Rating 2015/2016 verbessert haben (↗), ob die Bewertung gleich geblieben ist (→) oder ob sie sich verschlechtert haben (↘). Die Bewertungsmethode trägt der Tatsache Rechnung, dass sich der Durchschnitt der Pensionskassen laufend verbessert und daher der Standard für die Bewertungsklassen stetig angepasst werden muss. Eine Verschlechterung (Pfeil nach unten) kann daher auf Verschlechterungen bei den Pensionskassen selber oder auf eine «strengere» Bewertungsmethode hindeuten sein. Genauere Informationen zur Bewertungsmethode finden sich in Kapitel 3 (Ratingfokus und Methodologie).

Quelle: WWF / Inrate 2018

* Die Pensionskassen in der Bewertungskategorie «Keine Bewertung möglich aufgrund mangelnder Informationen» basieren nicht an der Ratingbefragung teilgenommen. Die Fragebögen blieben demzufolge unbeantwortet. Ihre Bewertungen basieren ausschliesslich auf öffentlich zugänglichen Informationen, welche selbstverständlich auch unvollständig sein können. Somit schlug sich die Tatsache, dass keine öffentlich zugänglichen Informationen vorhanden waren bzw. die Bewertungsmethode nicht auf diese Informationen angewendet werden konnte, in der Bewertungsergebnisse im Frageteil II bezüglich der Aktivitäten im Bereich der verantwortungsvollen Kapitalanlage. An dieser Stelle sei hervor gehoben, dass eine unterdurchschnittliche Bewertung nicht zwingend bedeutet, dass die betreffenden Pensionskassen keine relevanten Aktivitäten im Bereich des verantwortungsvollen Investierens unternehmen.

** Kein Vergleich mit dem WWF Pensionskassen-Rating 2015/2016 möglich, da die Basellandschaftliche Pensionskasse damals noch nicht bewertet wurde.



Ratingergebnisse und Analysen

Gesamtergebnis pro Pensionskasse und Veränderungen gegenüber dem WWF Rating 2015/2016

	I Transparenz und Dokumentation		II Aktivitäten im Bereich der verantwortungsvollen Kapitalanlage				Gesamtergebnis
	I.a. Transparenz und Dokumentation – Strategie	I.b. Transparenz und Dokumentation – Praxis	II.a. Politik / Grundsätze zum verantwortungsvollen Investieren	II.b. Tätigkeiten im Bereich des verantwortungsvollen Investierens	II.c. Auswahl und Überprüfung von Anlageverwaltern und Anlageberatern	II.d. Berücksichtigung von Auswirkungen auf das Klima	
Aargauische Pensionskasse (APK)	→	→	↗	↗	↗	↘	→
ASGA Pensionskasse (ASGA)	↘	→	↗	↘	↗	↘	→
Bernische Pensionskasse (BPK)	↗	↗	↗	↗	→	↗	↗
Basellandschaftliche Pensionskasse BLPK* **							
BVK	→	↗	↗	↗	↗	→	→
Caisse de prévoyance de l'État de Genève (CPEG)	↗	↗	→	↗	→	↗	↗
Caisse de pensions de l'État de Vaud (CPEV) – Retraites populaires	→	→	↗	↗	↗	↗	↗
Migros-Pensionskasse (MPK)	→	↗	↗	↗	↗	→	↗
Pensionskasse Basel-Stadt (PKBS)	↘	↘	↗	↗	↗	↗	→
Pensionskasse comPlan (comPlan)	↘	→	↗	↗	↗	↘	→
Pensionskasse der Credit Suisse Group (Schweiz) (PK CS)*	→	↘	→	→	→	→	→
Pensionskasse des Bundes Publica (Publica)	↗	↗	↗	↗	→	→	↗
Vorsorgestiftung Energie und Pensionskasse Energie Genossenschaft (PKE)*	↘	↘	→	→	→	→	→
Pensionskassen Novartis (PK Novartis)	↗	→	↗	↗	→	↗	↗
Pensionskasse Post (PK Post)	↘	→	↗	↘	↗	→	↘
Pensionskasse SBB (PK SBB)	↗	→	→	→	↗	↘	→
Pensionskasse Stadt Zürich (PKZH)	↗	→	→	→	↗	↗	↗
Pensionskasse der UBS (PK UBS)*	↘	↘	→	→	→	→	→
Stiftung Auffangeinrichtung BVG (SA BVG)	↘	→	↗	→	→	→	→
Vita Sammelstiftungen (Vita)	↗	↗	↗	↗	→	↗	↗

* Die Pensionskassen in der Bewerthungstabelle „Klima“ bewerten bezüglich ihrer möglicher Informationen, basieren nicht an der Ratingbeurteilung teilgenommen. Die Fragebogen bieten denzuzugewinnenden Informationen, welche selbstverständlich auch unvollständig sein können. Somit schlug sich die Tatsache, dass keine öffentlich zugänglichen Informationen vorhanden waren bzw. die Bewertung nicht möglich war, nicht auf die Bewertung der Pensionskassen aus. Die Bewertung der Pensionskassen im Fragefeld II bezüglich der Aktivitäten im Bereich der verantwortungsvollen Kapitalanlage. An dieser Stelle sei hervorzuheben, dass eine unzureichende Bewertung nicht zwingend bedeutet, dass die betreffenden Pensionskassen keine relevanten Aktivitäten im Bereich des verantwortungsvollen Investierens unternehmen.

** Kein Vergleich mit dem WWF Pensionskassen-Rating 2015/2016 möglich, da die Basellandschaftliche Pensionskasse damals noch nicht bewertet wurde.



**Besten Dank für
Ihre
Aufmerksamkeit**



Appendix

[WWF Switzerland – Sustainable Finance](#)

[WWF Retail Banking Rating 2016/2017](#)

[WWF Pension Funds Rating 2018/2019](#)



©

®

WWF